

# Road Tour 2009

*14 september - 3 oktober*



" National Old Trails Highway"

"U.S. Highway 66"

"Main Street of America"

"The Mother Road"

Route 66 har fått flera namn under årens lopp och detta är några av dem. Vägen från öst till väst öppnade nya möjligheter och drömmar när bilen blev var mans egendom.

Vår resa går inte längs de stora motorvägarna utan vår ambition är att hitta de mer pittoreska platserna med en doft från motorismens barndom. Stanna till vid dessa platser och reflektera över motorismens påverkan på USA.

## *Dag 1 (14 sept), Ankomst till Chicago*

### **Illinois:**

Vi anländer med flyget till Chicago O'hare Airport och hämtar hyrbilarna hos National Car Rental vid flygplatsen. Efter ankomst och incheckning på hotellet, är det förmodligen läge för att pusta ut och kanske planera för en trevlig kvällsmåltid.



Övernattning på [Congress Plaza Hotel, 520 S Michigan Ave, Chicago, IL.](#)



## Dag 2 (15 sept), Chicago - Lincoln 276 km



I dag startar den verkliga Route 66 resan som börjar på Adams Street. Ursprungligen gick den längs parallellgatan Jackson Blvd. men denna enkelriktades österut på 50-talet. Route 66 föddes officiellt den 11 november 1926 när man knöt samman en mängd lokala vägar mellan Chicago och Los Angeles och gav dem nummer 66. Då var endast 1/3 av sträckan belagd, men 1937 var hela Route 66 belagd. Sträckan mellan Chicago och St. Louis var den första helt belagda highway'en i USA. Route 66 anses vara en symbol för amerikansk genialitet, framåtanda och beslutsamhet sägs det. Den har utvecklats och förändrats åtskilliga gånger under årens lopp och nådde sin höjdpunkt i mitten av 50-talet. Den tappade sen successivt sin roll som



transportled och upphörde officiellt 1985 i och med att vägnumret 66 avfördes ur registren. Eftersom Route 66 inte existerar officiellt och en del av ursprungliga sträckningen även utplånats, så får man förlita sig på olika guideböcker och tips för att hitta rätt. Ca. 85% av Route 66 är fortfarande körbar. Route 66 kallas också allmänt för "The Mother Road". Detta begrepp myntades av John Steinbeck i hans bok Vredens druvor som skildrar en familjs kamp västerut längs Route 66 för ett bättre liv i Kalifornien. Drygt 125 städer och samhällen väntar på oss.

- [Chicago](#) (2 896 016 inv.): Finn "END 66" skylten i korsningen Jackson Blvd. och Michigan Ave. [Lou Mitchell's Restaurant](#) som öppnades 1923.
- [Cicero](#) (85 616 inv.): Var en gång en fristående stad utanför Chicago där Al Capone och hans gäng tidvis höll till.
- [Berwyn](#) (54 016 inv.): Cermack Plaza med "The Spindle". En 12 meter hög spik på vilken man trätt 9 personbilar (men den plockades ner förra året).
- [Lyons](#) (10 255 inv.):
- [McCook](#) (254 inv.):
- [Willowbrook](#) (2130 inv.): [Dell Rhea Chicken Basket](#).
- [Romeoville](#) (21153 inv.): Stateville State Prison mellan Romeoville och Joliet.
- [Joliet](#) (106 221 inv.): City of Spires. 122 kyrkor har funnits. Var en gång centrum för Illinois' stålindustri. Joliet Area Historical Museum och [Route 66 Welcome Center](#). Illinois & Michigan Canal förbinder Lake Michigan med Mississippi floden. I stans södra utkant finns två stora racerbanor, [Chicagoland Speedway](#) och [Route 66 Raceway](#).
- [Elwood](#) (1620 inv.): Här fanns gigantiska ammunitionsfabriker under 2:a världskriget.
- [Wilmington](#) (5134 inv.): [Gemini Giant](#), en före detta [Muffler Man](#). Dessa var vanliga längs Route 66 på 50- och 60-talet. The Eagle Hotel (NRHP).
- [Braidwood](#) (5203 inv.): Ursprungligen en kolgruvestad med ett svart förflutet. Art Deco kaklat stationshus. Årlig cruising här i augusti. [Polka Dot Drive-In](#) med statyer av bl.a. James Dean, Marilyn Monroe och Elvis i naturlig storlek.
- [Godley](#) (594 inv.): En kolgruvestad från 1800-talet. Därefter mest känt för sitt red-light-district.
- [Braceville](#) (792 inv.): En kolgruvestad som hade 3500 innevånare år 1870.
- [Gardner](#) (1406 inv.): Strax efter Mazon River ligger Riviera Restaurant (stängs 2009-01-01) och Roadhouse från 1928, ett gangster hangout på 30-talet.
- [Dwight](#) (4363 inv.): "Not just a bump in the Road" är stadens motto. [First national Bank](#). [Ambler's texaco service station](#) i korsningen med Hwy 17. Bredvid Route 66 Tire & Auto finns en massa gamla pumpar och skyltar att fotografera. Många byggnader från 30-50 talet.



- **Odell** (1014 inv.): Fint restaurerad [Sinclair Station](#) från 1930 som var i drift till 1975. [Old Log Cabin Inn](#) strax före Pontiac.
- **Cayuga**
- **Pontiac** (11864 inv.): [Route 66 Association of Illinois Hall of Fame & Museum](#).
- **Ocoya**
- **Chenoa** (1845 inv.): Home of Steve's Café från 1918.
- **Lexington** (1912 inv.): Route 66 fans har skapat en "Memory Lane" utställning på norra sedan av stan.
- **Towanda** (493 inv.): Art deco bensinstation med starkt lutande tak. [1.6 mile memory lane](#) här också. Dead Man's Curve.
- **Normal** (45386 inv.): Art deco influerad Normal Theater. Stan är numera hopvuxen med Bloomington. Här startade det första [Steak 'n Shake](#) matstället 1934.
- **Bloomington** (64808 inv.): Home of Beer Nuts.
- **Shirley** (497 inv.):
- **Funks Grove:** [Funks Grove Sugar House](#) tillverkar lönsirap sedan 1881, 7:e generationen av familjen Funk. Stanna och handla.
- **Lavndale**
- **McLean** (808 inv.): [Dixie Trucker's Home](#), truck stop som har sina anor från 1928.
- **Atlanta** (1649 inv.): Här finns en "muffler man", [Tall Paul](#). Här finns också en "grain elevator" från tidigt 1900-tal som idag är museum och visar hur sädeshanteringen gick till.
- **Lincoln** (15369 inv.): Grundad av Abraham Lincoln 1853. Fram till dess hette ursprunget till staden Postville. [The Mill](#), en före detta restaurang, blir i år 80 år och håller på att restaureras. Kanske den öppnas med restaurang en dag?



Övernattning på [Holiday Inn Express, 130 Olson Road, Lincoln, IL](#)



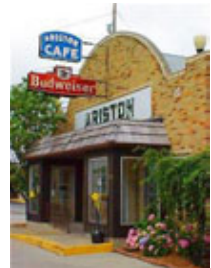
### Dag 3 (16 sept), Lincoln - St Louis 234 km



Dagens etapp tar oss genom resterande delen av Illinois fram till Mississippi floden. Tag I55 söderut en kilometer och tag sen av vid avfart 119 mot Broadwell.

- [Broadwell](#) (150 inv.): Pig Hip Restaurant & Motel (brann ner i mars 2007)
- [Elkhart](#) (443 inv.): En liten stad men rik på historia. Grundades 1855 men området var dessförinnan bebott av Kickapoo indianer.
- [Williamsville](#) (1439 inv.): Jordbruket är främsta näringen här. Dream Car Museum
- [Sherman](#) (2871 inv.):

- **Springfield** (111 454 inv.): Springfield ligger nästan exakt i centrum av Illinois och blev statens huvudstad år 1837. [Abraham Lincoln bodde och verkade här](#) innan han blev president 1861 och skulle aldrig återkomma hit eftersom han mördades i Washington 1865. Därför har staden gott om minnesmärken med hans anknytning. Stanna till vid [Shea's Gas Station Museum](#) för att titta på gamla prylar. [Cozy Dog](#) (korv på pinne) har sitt ursprung ifrån Springfield och den ursprungliga restaurangen måste besökas. Mycket Route 66 anknytning. Internationell [Route 66 festival](#) sista veckan i september. Tyvärr har vi passerat då.
- **Glenarm:** [Sugar Creek covered bridge](#).
- **Divernon** (1201 inv.):
- **Farmersville** (768 inv.): Rester av Arts Motel
- **Waggoner** (245 inv.):
- **Shop Creek**
- **Litchfield** (6815 inv.): Stanna till vid klassiska [Ariston Café](#). I juni varje år hålls Route 66 Classic Car Festival.
- **Mt. Olive** (2150 inv.): Ursprungligen en kolgruvestad. Beskåda [Russel Soulsby's Shell Station](#) från 20-talet som nu är fullständigt restaurerad.
- **Staunton** (5030 inv.): Ta en titt på [Henry's Rabbit Ranch](#) och visitor center.
- **Hamel** (570 inv.): Om någon är lite hungrig så titta in på Scotty's Route 66 Grill i korsningen med 140.
- **Edwardsville** (21 491 inv.): Halvvägs till Mitchell ligger [Mustang Corral](#) för dem som älskar Ford Mustangar.
- **Mitchell:** Här finns flera klassiska ställen ex.vis [Luna Café](#). Efter Mitchell närmar vi oss Mississippi River. [Chain of Rocks](#) är bron som ledde Route 66 över floden från 1936 till 1967. Den är nu stängd för fordonstrafik men öppen för cyklister och fotgängare. Bron har en 22 graders skarp böj på mitten vilket ibland gjorde det svårt för långa fordon.



## Missouri:

- [St. Louis](#) (348 189 inv.): Efter att beskådat bron som tar vi oss över Mississippifloden via den nyare Highway 270 som går parallellt. Missa inte utsikten från nya bron. Det finns flera olika vägsträckningar av Route 66 genom St. Louis och vi väljer sträckningen längs västra sidan av Mississippi. Det avråds från att ta de ursprungliga smågatorna (Florissant Ave., Tucker blvd) pga. oräkneliga trafikljus och trafikstockningar. Det avråds också från att ge sig in i ökända områden då stan inte anses vara "säker" enligt många bedömare. När vi åker längs I70 söderut och närmar oss hotellet, passa på att beskåda [The Gateway Arch](#) (1965) på vänster sida. Porten som symboliserar erövringen av väst.



Kör av I70 vid avfart 250B.

Ta sen 5:e tvärgatan till höger som heter Spruce St.

Tag första till höger som heter N 4th St.

Passera nästa korsning och hotellet finns på höger sida.

Det finns mycket intressant i en storstad som St. Louis men de flesta är nog nöjda med lite god mat som slut på dagen.

Övernattning på [Drury Plaza Hotel, 2 South 4th Street, St Louis, MO](#)



## Dag 4 (17 sept), St Louis – Lebanon 287 km



Dagens etapp går genom typiskt Missouri land. Från det sprudlande storstadsområdet kring St Louis till den skogsbevuxna kalkstensregionen Ozarks. En stat med ett utmanande och vackert landskap. I St. Louis började resan för de flesta som en gång begav sig västerut i förhoppning om en bättre framtid. Att stanna till vid [Ted Drewes](#) för en Frozen Custard är ett måste för varje sann Route 66 riddare. Dessutom är det en lämplig plats att samla ihop gänget efter all innerstadstrafik.

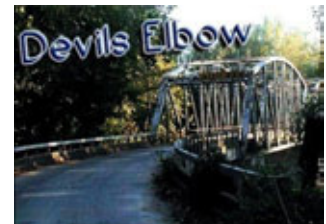


- [Kirkwood](#) (27 324 inv.): [Museum of Transportation](#) sägs vara värt ett besök. Här finns en mängd fina lokomotiv samt bilar. Även Route 66 memobilia.
- [Times Beach](#): Vi tar av vid exit 266! Skapades på 1920-talet i avsikt att bygga ett sommarparadis för St.Louis borna. Depressionen gjorde att det aldrig lyckades utan det blev en stad för låg och mellanklass. När man på 70-talet skulle asfaltera gatorna hade man inte råd utan lät ett företag spruta ut spillolja för att stabilisera beläggningen. Vad man inte visste var att entreprenören blandat i restavfall från företaget som gjorde Agent Orange, växtgiftet från vietnamkriget. Det visade sig att marken förgiftats av dioxin på grund av detta och området evakuerades därför 1982. Det sanerades för ca 10 år sedan och här finns nu en [Route 66 State Park](#) som öppnades 1999.
- [Eureka](#) (7676 inv.):
- [Allenton](#): Vi tar av vid exit 261. Här finns Six Flags, en stor nöjespark, american size. Av dagens resterande 230 km kommer vi bara att köra 6 km på I44! Alltså mycket Old Route 66.
- [Pacific](#) (5482 inv.): [Red Cedar Inn](#) Restaurant
- [Gray Summit](#) (2640 inv.):
- [Villa Ridge](#) (2417 inv.): Tri-County Truck Stop, The Diamonds Restaurant





- [St. Clair](#) (4390 inv.):
- [Stanton](#): Här finns [Antique Toy Museum](#) med både små och stora leksaker samt ett [Jessie James Museum](#) med en konspirationsteori att Jessie levde fram till 1952 under falskt namn, J. Frank Dalton, istället för att ha blivit skjuten 1881! Några km sydöstut finns dom kända [Meramac Caverns](#) som är ett nästan obligatoriskt stopp för alla resenärer på Route 66.
- **Oak Grove Village**
- [Sullivan](#) (6351 inv.): [Shamrock Motel](#).
- [Bourbon](#) (1348 inv.): Circle Inn Malt shop.
- [Cuba](#) (3230 inv.): Staden har verkligen fått sitt namn från ön Cuba. [The Wagon Wheel Motel](#) är ett klassiskt ställe. Missouri Hick BBQ är också ett intressant ställe. Finns flera [intressanta väggmålningar](#) i staden.
- [Rosati](#): Speciellt italienska invandrare slog sig ner här. De införde bl.a. vinodling i området därför finns fler vingårdar här. [Rosati Winery](#) lockar med provsmakning och rundtur.
- [St. James](#) (3704 inv.): Även här finns en vingård som lockar, [St. James Winery](#).
- [Dillon](#) (8239 inv.):
- **Northwey:**
- [Rolla](#) (16 367 inv.): En aktiv universitetsstad. Universitetet har låtit bygga en halvskalig [kopia av Stonehenge](#). Men här finns också ett kombinerat museum/restaureringsverkstad vid namn [Memoryville](#). Borde vara värt ett besök. Här slutar prärien och ett mer kuperat och bevuxet landskap tar vid.
- [Doolittle](#) (644 inv.): Har fått sitt namn efter flygesset Jimmy Doolittle.
- [Arlington](#) (2312 inv.): "A sleepy place indeed".
- **Clementine**: "Hardly a town". Indianerna drevs med våld från dessa områden till Oklahoma. Detta kallas "Trail of Tears" och sammanfaller i viss mån med Route 66,
- **Devil's Elbow**: Namnet kommer från den skarpa böj som floden Big Piney River gör just här. En bro från 20-talet leder Route 66 över floden. Här fanns Munger Moss Sandwich Shop men när vägsträckningen ersattes på 40-talet somnade staden och ägaren flyttade till Lebanon och startade Munger Moss Motel där vi kommer att checka in snart.
- [Waynesville](#) (3507 inv.): Under kriget var staden ett nöjescenter för soldater som tränade på den stora basen Fort Leonard Wood sydöst om Waynesville.
- [Hazelgreen](#): Ett par kilometer väster om samhället passeras en bro från 1923 över Gasconade River.
- [Lebanon](#) (12 155 inv.): Munger Moss är ett av de mest kända motellen längs Route 66. Där finns till och med speciella Route 66-rum. Stadens [Route 66 Museum](#) lär vara värt ett besök. Här finns också världens största tunnbindarfabrik att besöka samt en mängd outlet shops.



Övernattning på [Munger Moss Motel, 1336 East Route 66, Lebanon MO](#)

## Dag 5 (18 sept), Lebanon – Vinita 313 km



Dagens etapp går genom resterande Missouri, Kansas och en bit in i Oklahoma. Och vi kommer att undvika Interstate till 100% idag.

- [Phillipsburg](#) (201 inv.): Vi gör en snabb sväng genom centrum på denna lilla stad.
- [Conway](#) (782 inv.):
- **Sampson:**
- [Marshfield](#) (5720 inv.): Edvin Hubble's hemstad.
- **Holman:** Här finns en stor djurpark där man kör med egen bil genom parken.
- [Strafford](#) (1845 inv.): [Här firar man Route 66](#) i september men vi missar det med några dagar.
- [Springfield](#) (151 580 inv.): Det finns som vanligt flera Route 66 alternativ genom staden, men vi väljer det som gällde före 1936. Staden grundades 1825 och här finns åtskilliga minnesmärken med anknytning till tidig motorism. T.ex. motellen Rest Haven, Rancho, Skyline, Rail Haven för att nämna några. Här finns [PFI Western Store](#) som sägs ha mer än 10,000 par western boots. [Fantastic Caverns](#) ligger alldeles nordväst om stan och har en bekväm "ride-through" tur på ca 1 timma.
- [Plano](#): Här finns bara 1 hus kvar, sen börjar en låååång raksträcka.
- [Halltown](#) (189 inv.): Var känd för sina antikaffärer på 50-talet och det lär visst finns några kvar.
- **Paris Springs - Spencer - Heatonville - Albatross - Phelps - Rescue – Plew – Avilla – Maxville:** En lång räckta med småstäder som stannat i utveckling passeras. Här lär finnas fler övergivna bensinstationer och motell än någon annanstans längs Route 66. Här ges också tillfälle att bitvis åka på ursprunglig cementbeläggning från 1926.
- [Red Oak II](#): En liten stad som flyttats hit och byggts upp mest av nostalgiska skäl. Något för den sanne Route 66 entusiasten kanske.
- [Carthage](#) (12 668 inv.): Är känt för sin fina marmor som bryts här. Även bly och zink bröts här. Sevärt Boots Court Motel från 1939 och Dazy Apartments.

- [Carterville](#) (1956 inv.): Höll på att somna in på 40-talet men har vaknat till liv nu.
- [Webb City](#) (9812 inv.): Ursprungligen en gruvstad där man bröt bly och zink. Här bodde gruvägarna i fasionabla hus.
- **Oakland Park:**
- [Joplin](#) (45 504 inv.): Ligger också i den före detta gruvregionen. Här bodde gruvarbetarna och här fanns alla nöjen de krävde...

### Kansas (The Sunflower state):

Route 66's sträckning genom Kansas är endast dryga 20 km men här finns ändå många Route 66-sevärdheter. Detta hörn av staten har huvudsakligen befolkats pga. mineraltillgångar (bly) men gruvindustrin upphörde helt på 1970-talet.

- [Galena](#) (3163 inv.): Vid förra sekelskiftet hade staden hela 30.000 invånare. Galena är ett populärt stadsnamn och det lär finnas eller funnits minst 21 med samma namn. Sevärt [4 Women on the Route](#) med förebilder till filmen *Cars*.
- **Riverton:** [Eisler Bros. Store](#) från 1925 är både museum och affär och är huvudkontor för Kansas Route 66 Association. [Marsh Rainbow Bridge](#) (1923), som restaurerades 1994, väster om stan, är den enda kvarvarande av sitt slag längs Route 66.



- [Baxter Springs](#) (4602 inv.): En gång en riktig vilda-västern-stad. Den mest rånade staden av bl.a. Jesse James och Bonnie & Clyde sägs det. 2007 öppnades ett [Route 66 Visitor's Center](#) (940 Military Ave) i en restaurerad Phillips 66 service station. Spana efter väggmålningar i korsningen med 11th St.

## Oklahoma:

Efter att passerat genom Illinois prärie, korsat den mäktiga Mississippi floden, slingrat sig genom Ozark regionen i Missouri och sedan berört Kansas lite, är Route 66 redo att ge sig in i den del av landet som den som är mest associerad med – **The Great American West**.

Oklahoma blev stat först 1907. Dessförinnan var det kategoriserat som primitivt indianterritorie. Därför har de flesta städer yngre ursprung än i Missouri och Illinois.

- [Quapaw](#) (984 inv.): Grundad 1897 och uppkallat efter Quapaw-indianerna. Flera fina väggmålningar.
- [Commerce](#) (2546 inv.): Grundad 1913. Här sägs Bonnie & Clyde haft skottväxling med polis den 6 april 1934.
- [Miami](#) (13 704 inv.): Uppkallat efter Miami-indianerna. Här nånstans finns [smalaste Route 66](#) som dessutom är en-filig. [Waylan's KU-KU Burger](#), den enda kvarvarande av ca 200. Coleman Theater. Dobson Museum.
- [Narcissa](#) (100 inv.):
- [Afton](#) (1118 inv.): Grundad 1886. [Rest Haven Motel](#) (ruin). [Restored DX bensinstation](#) och showroom med antika Packards.
- [Vinita](#) (6472 inv.): Oklahomas näst äldsta stad, grundad 1871 kring en järnvägsknutpunkt. [USA's största Mc Donalds](#).



Övernattning på [Holiday Inn Express Hotel & Suites, 232 South 7th St, Vinita, OK](#)



## Dag 6 (19 sept), Vinita – Oklahoma City 307 km



Dagens etapp går genom halva Oklahoma.

- [White Oak](#): Inte mycket kvar.
- **Catale**:
- [Chelsea](#) (2227 inv.): Några kilometer syväst om stan finns Oklahomas första oljekälla som öppnades 1889.
- [Bushyhead](#) (1203 inv.):
- [Foyil](#) (264 inv.): I närheten finns [Totem Pole Park](#) (NRHP<sup>1</sup>). En samling groteska cementstatyer.
- [Sequoyah](#) (671 inv.): En stad med indianskt ursprung.
- [Claremore](#) (15 873 inv.): Vi väljer att åka före-58 alternativet genom staden. [Will Rogers Memorial](#), [JM Davis Gun Museum](#).
- [Verdigris](#) (1951 inv.): Broarna "Felix" och "Oscar" byggda 1936 och 1957 över Verdigris River.
- [Catoosa](#) (5449 inv.): Grundad 1902, har den längst in i landet liggande [hamnen](#). [The Blue Whale](#) som byggdes ca.1970 var en gång en omtyckt rastplats och Route 66 attraktion, men håller på att förfalla.
- **Lynn Lane**: Är numera inkorporerat med Tulsa.
- [Tulsa](#) (393 049 inv.): Oklahoma's näst största stad kallades på 20-talet för "The Oil Capital of the World". Tack vare oljeindustrin växte staden snabbt. På Oklahoma's 50-årsdag (1957) begravdes en 1957 Plymouth i en cementkista bredvid stadshuset. Den som gissade rätt antal invånare i Tulsa 50 år senare skulle vinna bilen. När kistan grävdes upp i juni 2007



<sup>1</sup> NRHP = National Register of Historic Places

- visade det sig att den varit vattenfylld under lång tid och den en gång nya bilen var nu [ett vrak](#). Metro Diner, stylish architecture and vintage American road fare. [Mac's Antique Car Museum](#). 11th Street bridge från 1915 är numera stängd för all trafik men ledde länge Route 66 över Arkansasfloden. Kör motorvägen till avfart 1D.
- [Red Fork](#): Här öppnades stora oljekällor 1901.
  - [Oakhurst](#) (2731 inv.):
  - [Bowden](#): Efter staden passerar vi [Frankhoma Pottery](#).
  - [Sapulpa](#) (19166 inv.): Är känt för bl.a. [Norma Diamond's Café](#) och [Rock Creek Bridge](#) (på västra utfarten ur stan).
  - [Kellyville](#) (985 inv.):
  - [Bellvue](#) : Efter Bellvue kan vi eventuellt prova på en gammal section av Route 66 men det varnas för att den är "rough".
  - [Bristow](#) (4325 inv.):
  - [Depew](#) (564 inv.): En tillsynes isolerad stad idag som varit bra mycket livligare.
  - [Camp Creek](#): Strax efter finns Shoe Tree fullt med skor!
  - [Stroud](#) (2758 inv.): [Rock Café](#) (NRHP) står i focus här (brann i maj 2008 men håller på att restaureras). [Skyliner Motel](#) har kvar den klassiska neonskylten. Eller varför inte besöka [The Wine Village](#). I utkanten av stan finns också en vingård, [StableRidge Vinyards and Winery](#).
  - [Davenport](#) (877 inv.): Stanna till på Gar Wooly's Food & Fun 1025 Broadway. Stan har också några stora väggmålningar.
  - [Chandler](#) (2872 inv.): [Lincoln Motel](#) från 1939 är ett typiskt Route 66 landmärke. Så även en [Phillips 66 Station](#). I Chandler har [Oklahoma Route 66 Association](#) sitt huvudkontor.
  - [Warwick](#) (235 inv.): Har sett bättre dagar. [Seaba Station](#) (NRHP) är inrymt i en gammal verkstad och säljer gammalt.
  - [Wellston](#) (848 inv.): Väster om stan finns en gammal [Pony Truss bro](#).
  - [Luther](#) (648 inv.): Vi passerar norr om staden.
  - [Arcadia](#) (279 inv.): Strax före stan finns en kort sträckning av Route 66 som registrerats på NRHP. Notera en rund lada ([Round Barn](#)) NRHP från 1898. [POPS](#), en bensinstation och restaurang i modernare tappning.
  - [Edmond](#) (68 315 inv.): Mellan Arcadia och Oklahoma City hittar man ej längre något unikt för Route 66.
  - [Oklahoma City](#) (506 132 inv.): Staden ersatte Guthrie som huvudstad år 1910. Man fann olja här 1928 och det fanns 24 oljekällor inom staden gränser. Idag bor 1/3 av Oklahoma's invånare i Oklahoma City. Några sevärdheter här kan vara [Milk Bottle Building](#) och [Cowboy Museum](#).



Övernattning på [Ramada Limited, 2200 S Meridian, Oklahoma City, OK](#),

## Dag 7 (20 sept), Oklahoma City – Sayre 236 km



- **Bethany** (20307 inv.): Idag en del av Stor-Oklahoma City. [Lake Overholser Bridge](#) har nyligen stängts för trafik men kommer att restaureras.
- **Yukon** (21043 inv.): Yukon's Best Railroad Museum, Yukon's Best Flour, Garth Brook's hemstad
- **El Reno** (16212 inv.): Här korsar Route 66 Chisholm Trail som var transportled för boskap från Texas till Kansas. Här finns Oklahomas enda spårvagnar. I närheten ligger Fort Reno som byggdes för att skydda transporterna mot indianerna.
- **Calumet** (500 inv.): Grundlagd 1893.
- **Karns**:
- **Geary** (1400 inv.): Grundlagd 1892.
- **Bridgeport** (inv.): [Pony bridge](#) byggd 1933.
- **Hydro** (inv.): [Lucille's Hwy 66 Store, Old Highway Route 66](#)
- **Weatherford** (9859 inv.): [NASA Museum, Lucille's Roadhouse](#)
- **Clinton** (8833 inv.): Vi ska nog stanna till på detta [Route 66 Museum](#) med Historic Valentine Diner, [Glancy Motor Hotel](#). [White Dog Hill](#) restaurant.
- **Foss** (inv.): I stort sett öde stad idag. Vi fortsätter på motorvägen ända fram till avfart 47.
- **Canute** (500 inv.):
- **Elk City** (10510 inv.): [National Route 66 Museum](#), Timber Creek Bridge



- [Sayre](#) (4100 inv.): Här finns relativt många historiska byggnader bevarade. [RS&K Railroad Museum](#) för tågentusiaster.

Övernattning på [Americinn, 2405 South El Camino Sayre, OK](#)





## Dag 8 (21 sept), Sayre – Amarillo 207 km



- **Hext** (inv.): Lägga märke till gammal Route 66 vägbank mellan järnväg och nuvarande väg.
- **Erick** (inv.): [Roger Miller Museum](#) "King of the Road"
- **Texola** (inv.): Ghost town med ett fängelse från 1910

### Texas (The Lone Star State):

Texas, som var en fristående republik 1836-1845, har den näst kortaste sträckningen av Route 66 efter Kansas. Nu finns ca. 24 mil körbar väg kvar av ursprungliga 28 mil som huvudsakligen följer I-40 i ett ganska slätt landskap. De flesta städer grundades kring sekelskiftet i början på 1900-talet.

- **Shamrock** (2029 inv.): [Tower Conoco Station and Café](#) (U Drop Inn) ett art deco mästerverk byggt 1936 och nu restaurerat, [Pioneer West museum](#)
- **Lela** (inv.): Ghost town
- **McLean** (800 inv.): [Devils Rope/Old Route 66 Museum](#), [First Phillips 66 station in Texas](#), [Red River Steak House](#) (intill [Cactus Inn](#)). Härifrån till Alanreed kan alternativt välja en grusväg som var Route 66 1926-1932.
- **Alanreed** (50 inv.): Texaco station, [Crockett's postoffice, motel and Café](#), [Route 66 Rest Area](#).
- **Jericho** (inv.): Jericho Gap
- **Boydston** (inv.): Kör av motorvägen vid avfart 114.
- **Groom** (587 inv.): [Leaning Water Tower](#) byggd så endast för att skapa intresse, [Tallest Cross in Western Hemisphere](#)



- [Lark](#) (inv.):
- [Conway](#) (50 inv.): [Bug Ranch](#)
- **Folsom:**
- [Amarillo](#) (175000 inv.): Betyder "gul" på spanska från den gulaktiga jorden och blommorna. Producerar 90% av världens heliumbehov. [Big Texan Steak House](#) - ett måste.



Övernattning på [Big Texan Motel, 7701 East I-40 Amarillo, TX](#)



## Dag 9 (22 sept), Amarillo – Tucumcari 205 km



- **Amarillo:** [Cadillac Ranch](#) skapades 1974 av den excentriske konstnären Stanley Marsh 3. 1997 flyttades bilarna ca 3 kilometer längre västerut. Lite oklart var man tar av, men det sägs att man ska "ta vänster vid Hope Road".
  - [Bushland](#) (130 inv.):
  - [Wildorado](#) (inv.):
  - **Everett:**
  - [Vega](#) (936 inv.):
  - [Landergin](#) ( 0 inv.):
  - [Adrian](#) (150 inv.): Bent door café, [Antique ranch & café](#), [Midpoint café](#) (best burger in Texas). Adrian anser sig vara den geografiska mittpunkten på Route 66.
  - [Gruhlkey](#) (inv.): Kör upp på I-40 här.
  - [Glenrio](#) (inv.): Ghost town. Grusväg börjar men rekommenderas inte vid regnigt väder.



### New Mexico (The Land of Enchantment):

Vi lämnar nu Central Time och befinner oss i Mountain Time zon, vilket innebär att klockan ska ställas tillbaks 1 timma.

New Mexico införlivades i United States 1848 efter Mexican-American War.

Vägsträckningen genom New Mexico är ca 60 mil med mycket varierande natur, från vackra bergsformationer till sandstensplatåer och öken. Fram till 1937 gick Route 66 norrut mot Santa Fe och därifrån söderut mot Albuquerque. 1938 kortades Route 66 med 20 mil genom att gå direkt till Albuquerque över Sandia Mountains. Den tidiga vägsträckningen är mer naturskön och intressant, så därför väljer vi den. New Mexico har satsat mycket på att restaurera gamla neonskyltar längs Route 66.

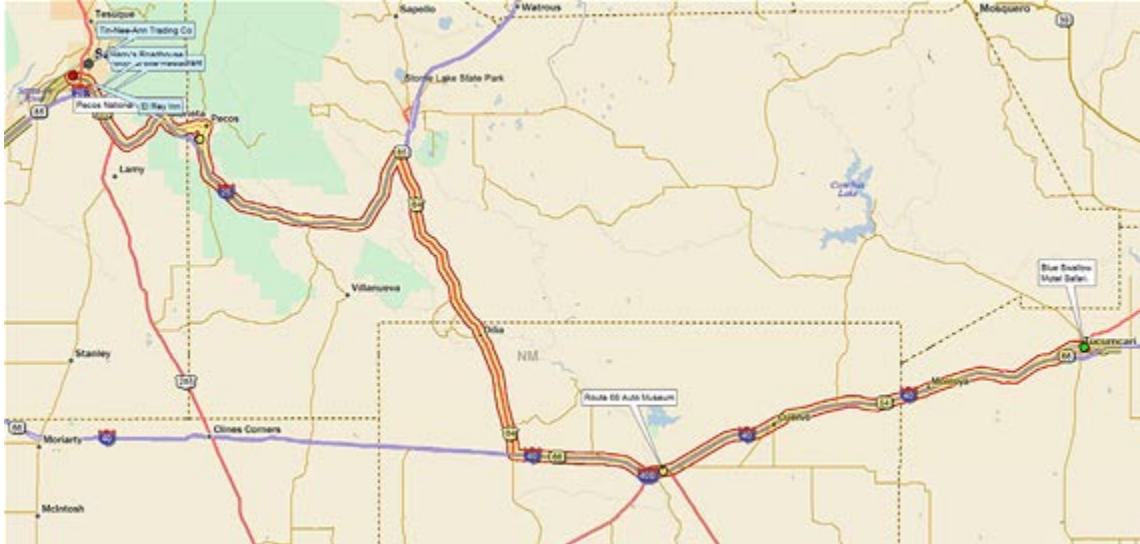
Stanna vid rastplatsen strax efter gränsen till New Mexico för att plocka upp brochyrer på turistinformationsstället (såvida vi inte körde grusvägen).

- [Endee](#) (0 inv.): Ghost town. Kör försiktigt på grusväg som följer nedlagd järnväg.
- [Bard](#) (0 inv.): Ghost town
- [San Jon](#) (306 inv.): [Block-long Mural](#)
- [Tucumcari](#) (6000 inv.): Tag en promenad i centrum och se en mängd klassiska neonskyltar. Här kan man fortfarande uppleva en atmosfär från 40- och 50-talet. [Dinosaur museum](#), [Tucumcari Historical Museum](#), [TeePee Curios](#)

Övernattning på [Blue Swallow Motel](#), 815 East Route 66 Blvd. Tucumcari, NM och på [Motel Safari](#), 722 E Route 66 Blvd, Tucumcari, NM



## Dag 10 (23 sept), Tucumcari – Santa Fe 302 km



- **Hargis** (inv.): Vi börjar dagen med att köra in på en "dead end" av Route 66 som slutar i Hargis i utkanten av Tucumcari. Sen kommer vi att fortsätta parallellt med I-40 än på södra, än på norra sidan ända till Cuevo.
- **Montoya** (inv.): Ghost town. [Richardson's outside gas pumps](#)
- **Newkirk** (inv.): Ghost town
- **Cuervo** (50 inv.): Ghost town. Route 66 är i mycket dåligt skick ett tag framöver så vi kör upp på I-40.
- **Santa Rosa** (2744 inv.): [Route 66 Auto Museum](#) (titta efter en gul hotrod på en stolpe!)
- **Exit 256**: Vi väljer att åka "Santa Fe Loop" vilket är den sträckning som gällde fram till 1937.
- **Dilia** (591 inv.):
- **Los Montoyas** (inv.):
- **Romeroville** (inv.):
- **Cedar Hill**:
- **Tecolote** (inv.):
- **Serafina**:
- **Sands** (inv.):
- **Ilfeld** (inv.):
- **Rowe** (inv.): Några kilometer efter Rowe finns [Pecos National Historic Park](#)
- **Pecos** (1441 inv.):
- **Glorieta** (589 inv.): Glorieta pass
- **Canonicito** (inv.):
- **Santa Fe** (62203 inv.): Grundades 1607 av spanska kolonialister och förblev spanskt till 1821 då Mexico tog över. Erövrades 1846 av U.S.. [Palace of Governors](#), [Museum of Fine Art](#), [El Rancho De los Golondrinas](#), [Tin](#)



[Nee Ann Trading Co](#)

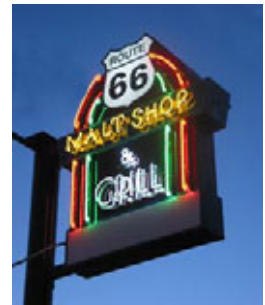
Övernattning på [El Rey Inn, 1862 Cerrillos Rd, Santa Fe, NM](#)



## Dag 11 (24 sept), Santa Fe – Gallup 366 km



- **Algodones** (688 inv.):
- **Bernalillo** (6611 inv.): [Coronado State Monument](#), [Range Café](#)
- **Alameda**
- **Los Acres:**
- **Albuquerque** (448607 inv.): [Old Town](#), [Petroglyph National Monument](#), [Sandia Tramway](#), [Route 66 Malt shoppe](#), [Nob Hill-Highland](#), [High Noon Restaurant & Saloon](#). Vi åker en sväng genom Old Town och stannar till på Route 66 Malt Shop.
- **Five Points:**
- **Armijo** (inv.):
- **Pajarito** (inv.):
- **Isleta** (2201 inv.): Isleta Pueblo
- **Bosque Farms:**
- **Peralta** (3750 inv.):
- **Los Lunas** (10034 inv.):
- **Rio Puerco** (inv.): [Rio Puerco Bridge](#)
- **Correo** (inv.):
- **Mesita** (776 inv.): Kör av I-40 vid avfart 117.
- **Laguna** (423 inv.):
- **Paraje** (669 inv.):
- **Budville** (inv.): Ghost town. [Boarded up trading post](#)
- **Villa de Cubero** (inv.): Ghost town.
- **San Fidel** (inv.): Ghost town.
- **McCartys** (inv.): Ghost town. Härifrån till Grants åker vi på en historisk sträcka som är listad på NRHP.
- **Grants** (8806 inv.): Här i närheten var uranbrytning stort mellan 1950 och 1983. [New Mexico Mining museum](#). Det var här som Liz Taylor's make Mike Todd omkom i en



flygkrasch.

Nu är det nog hög tid att stanna och äta och tanka om vi inte gjort det nyss.

- **Milan** (1891 inv.):
- **Bluewater** (inv.):
- **Prewitt** (inv.):
- **Thoreau** (1863 inv.):
- **Continental Divide**: Vattenflöden väster om denna skiljelinje rinner ut i Stilla Havet medan de öster om rinner ut i Mexikanska Golfen. Kör upp på I-40 efter att ha gjort en rundtur på Route 66 eftersom den slutar i en återvändsgata. Vi fortsätter på motorvägen ända fram till avfart 36.
- **Fort Wingate** (inv.):
- **Gallup** (20209 inv.): Grundades 1881 av David L. Gallup. [White Café](#), [Building Murals](#) (chamber of commerce). Vi övernattar på ett klassiskt hotell från 1937. Det är bl.a. känt för att många hollywoodstjärnor brukade bo här och är nu upptaget på NRHP. Tag en promenad längs Historic Route 66 och Coal Avenue och besök down town.

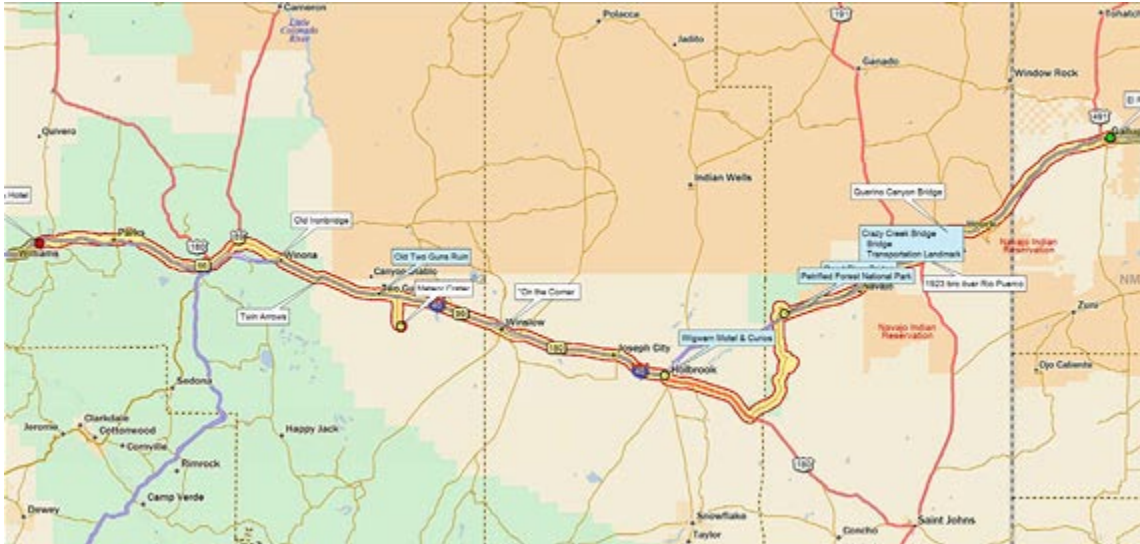


Övernattning på [El Rancho Hotel & Motel 1000 E.Hwy 6, Gallup, NM](#)





## Dag 12 (25 sept), Gallup – Williams 425 km



Även idag en ganska lång etapp. Men vi ska ändå ta oss tid att passera Petrified Forest Nationalpark som är väl värt ett besök.

- **Manuelito** (inv.):

### Arizona:

Här möts vi av ett kärvare landskap än någonsin tidigare men samtidigt mycket naturskönt. Normalt mycket torrt klimat.

- **Lupton** (inv.): Kör inte upp på I-40 förrän vid ramp 354.
- **Allentown** (inv.):
- **Houck** (inv.): Lämna I-40 vid avfart 346. [Querino Canyon Bridge](#).
- **Sanders** (inv.): 66 Diner. Bro från 1923 över Rio Puerco
- **Chambers** (inv.): Här måste vi åter upp på I-40. Men lägg märke till Crazy Creek Bridge och Dead River Bridge innan vi avviker från I-40 vid avfart 311.
- **National Park:** [Painted Desert/Petrified Forest](#).
- **Holbrook** (4917 inv.): Var en gång en typisk vilda västern stad. Wild West Museum, Rainbow Rock Shop, Plainsman Restaurant
- **Geronimo** (inv.):
- **Joseph City** (inv.): Kör av motorvägen avfart 277. Håll utkik på höger sida av I40 någon kilometer efter exit 274 där det finns en "dead end" av Route 66. [Jack Rabbit Trading Post](#) vid exit 269.
- **Winslow** (9520 inv.): Kör av motorvägen vid avfart 257. Intersection Kinsley&2nd, "[Standin' on a Corner](#).." - Eagles låt från 1972, [La Posada](#) Hotel, Old Trail Museum



- [Meteor City](#) Exit 239. Vi stannar till vid rastplats M236 för att där avgöra om vi har tid att titta på Meteor Crater.
- [Meteor Crater](#) 10 km Exit 233.
- [Two Guns](#) Exit 230, bara ruiner kvar.
- [Twin Arrows](#) Exit 219, bara ruiner kvar.
- [Winona](#) (inv.): Tag av vid avfart 211. "Don't forget Winona", Railroad district.
- [Flagstaff](#) (52894 inv.): En högt belägen stad som är utgångspunkt för många turistattraktioner. Route66 Motel, Wigwam curios, Grand Canyon Café, [Museum Club](#), [Lowell Observatory](#). Tag av vid avfart 185.
- [Bellemont](#) (inv.): I dag en stad där motorcykelentusiaster känner sig hema. [Old Whiting Bros gas station](#), [Pine Breeze Inn](#) från "Easy Rider".
- **Parks** (1137 inv.):
- [Williams](#) (2842 inv.): "Gateway to Grand Canyon". [Red Garter Bed & Bakery](#), [Cruiser's Café 66](#), Pete's Gas Station Museum

Övernattning på [Grand Canyon Railway Hotel and Resort, 235 N. Grand Canyon Blvd., Williams, AZ](#)



### ***Dag 13 (26 sept), Grand Canyon 0 km***

I dag låter vi bilarna stå och tar istället tåget till Grand Canyon

- [Grand Canyon](#): Ligger ca 100 km norr om Williams. [2 timmars tågresor till Grand Canyon, 3 timmar sightseeing, 2 timmars resa tillbaka.](#)



Övernattning på [Grand Canyon Railway Hotel and Resort, 235 N. Grand Canyon Blvd., Williams, AZ](#)

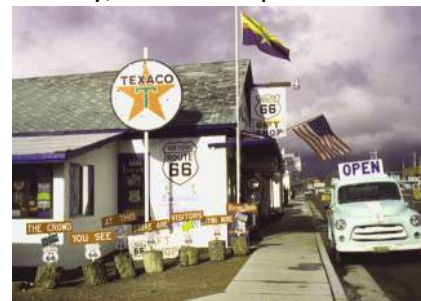


## Dag 14 (27 sept), Williams - Kingman 278 km



Från Williams tar vi I-40 västerut men kör av för att åka genom Ash Fork. Från och med Exit 139 kommer vi att köra på 25 mil ursprunglig Route 66 väg ända till Topock.

- [Ash Fork](#) (457 inv.): Tag av vid avfart 146. Desoto's Beauty/Barber shop.
- [Seligman](#) (456 inv.): Tag av vid avfart 139. [Route 66 Gift Shop & Visitor Center](#), [Snowcap drive in diner](#), [Copper Cart](#). Stanna till här och träffa Angel Delgadillo!
- Hualapai: [Grand Canyon Caverns](#)
- [Peach Springs](#) (600 inv.): Just här befinner vi oss närmast Grand Canyon längs Route 66. Här finns också den enda kända körbara vägen, Diamond Creek Road, som leder till botten av Grand Canyon.
- [Truxton](#) (inv.): En relativt ny stad som började som ett café 1951.
- [Crozier](#) (inv.): "bypassed" 1946.
- [Valentine](#) (inv.):
- [Hackberry](#) (inv.): Silvergruva som stängdes 1919. [Hackberry General Store](#) med röd 56 Corvette.
- [Antares](#) (inv.):
- [Walapai](#) (inv.):
- [Berry](#) (inv.):
- [Kingman](#) (20069 inv.):



Övernattning på [Quality Inn, 1400 E. Andy Devine Ave., Kingman, AZ](#)



## ***Dag 15 (28 sept), Kingman***

Dag 15 är den första dagen som är helt öppen för fria aktiviteter. Skönt tycker nog många som vill koppla av. Andra vill kanske utforska Arizona så därför kommer här några förslag som kanske kan vara intressanta:

[Kingman's powerhouse visitors center](#)

[Route 66 Museum](#), Kingman

[Mojave Museum Kingman](#)

Locomotive Park Kingman

[Cloride](#) en vilda västern stad några mil norr om Kingman.

[Hooverdammen](#) ca 120 km nordnordväst

[Grand Canyon West](#) (entré \$32) med [Skywalk](#) (entré \$32)  
ca 110 km norrut.



Övernattning på [Quality Inn, 1400 E. Andy Devine Ave., Kingman, AZ](#)



## Dag 16 (29 sept), Kingman - Needles 205 km



Vi väljer att köra den smal, branta och kurviga sträckan via Oatman vilken var Route 66 fram till 1952. Det finns risk för översvämningar om det regnat mycket och vägen kan vara stängd.

- **Oatman road:** [Cool Springs Camp](#), [Sitgreaves Pass, 3556 ft.](#), [Gold Road Ghost Town](#) med utsikt över Kalifornien och Nevada, Prospector Café
- **Oatman** (100 inv.): Kom helst tidigt hit för parkering är mycket besvärligt. Se upp för åsnor! [Old Trails Arch bridge](#)

- [Golden Shores / Topock](#) (3000 inv.):
- [Lake Havasu City](#) (41938 inv.): [London Bridge](#) flyttades hit 1971.



Tanka i Arizona eftersom bensinen lär vara billigare än i Kalifornien.

### **California: "The Land of Milk and Honey"**

Vi lämnar nu Mountain Time och befinner oss i Pacific Time, vilket innebär att klockan ställs fram 1 timma.

Den mäktiga Coloradofloden utgör gränsen mellan Arizona och Kalifornien. Här finns fortfarande rester av tidigare broar som Red Rock Bridge. 95% av den ursprungliga Route 66 i Kalifornien är fortfarande körbar. Vi fortsätter på motorvägen och tar av vid avfart 148.

- [Needles](#) (4830 inv.): En järnvägsstad. Också känd för att vara en av de varmaste platserna i hela USA. El Garces train station.

Övernattning på [Best Western Colorado River Inn, 2371 W Broadway, Needles, CA](#)



## Dag 17 (30 sept), Needles - Barstow 277 km



I dag ska vi åka genom den mäktiga Mojave-öknen, så se över bilarna och bunkra upp med vatten och bensin. Det lär vara 250 km till nästa bensinstation med normala priser.

- **Bannock:**
- **Homer (inv.):**
- **Goffs ( 23 inv.):** [Ghost Town](#), [National Old Trail Highway](#)
- **Fenner (inv.):**
- **Essex (inv.):** Fotografera Route 66-märke målat på vägen
- **Chambless (inv.):** Chambless Market ruiner. Längs vägen mot Amboy finns en mängd intressant "stengrafitti" på högra sidan.
- **Amboy (20 inv.):** [Roy's Motel & Café](#), [Amboy Crater](#), Shoe tree.  
Hela staden köptes 2005 av en privat investerare.
- **Bagdad** Här stod det ursprungliga Bagdad Café
- **Siberia (inv.):**
- **Ludlow (inv.):** Gammal Gas station
- **Pisgah:**
- **[Newberry Springs](#) (inv.):** Nuvarande [Bagdad Café](#), Solar 2 experimentell kraftstation med speglar (mellan N.S. och Daggett)
- **[Daggett](#) (200 inv.):** [Historic Stone Hotel](#)
- **[Ghost Town of Calico](#) (inv.):** Här gör vi en lite avstickare till en välbehållen gammal silvergruvstad som nu är anpassad för turister. Inträde \$6
- **[Barstow](#) (21119 inv.):** Murals, [Railroad Depot Barstow](#), Factory Outlet Shopping kanske avslutar dagen.



Övernattning på [Holiday Inn Express Hotel, 1861 W. Main St., Barstow, CA 92311](#)



## Dag 18 (1 okt), Barstow – Santa Monica 256 km



- **Johnstone Corner:**
- **Hodge** (inv.):
- **Helendale** (4936 inv.): [Burlesque Museum](#), Bottle Tree Ranch
- **La Delta:**
- **Oro Grande** (1000 inv.): Guld blev aldrig en framgång så idag gör man cement.
- **Leon:**
- **Victorville** (64029 inv.): [Route 66 Museum](#) (öppet måndag-torsdag, söndag)
- **Cajon** (inv.): [Summit Inn](#) (vid Oak Hill exit 138). Fortsätt på motorvägen fram till avfart 129.
- **Devore Heights** (inv.):
- **San Bernardino** (185401 inv.): [First McDonalds](#) (1948). I och med att vi kommer in i San Bernardino så ökar tempot märkbart. Man kallar det ibland Southern California Megalopolis. Det gäller att vara observant för att hinna se allt och samtidigt köra säkert. [Route 66 Rendezvous](#), en enorm cruising och bilshow varje september, men vi passerar några dar för sent.
- **Rialto** (91873 inv.): [Wigwam Motel](#)
- **Fontana** (128929 inv.): [California Speedway](#)
- **Rancho Cucamonga** (127743 inv.):
- **Upland** (68393 inv.):
- **Claremont** (33998 inv.):
- **La Verne** (31638 inv.):
- **Azusa** (44712 inv.): [Foothills Drive in Theature](#)
- **Duarte** (21486 inv.):
- **Monrovia** (36929 inv.): [Aztec Hotel](#)
- **Arcadia** (55054 inv.): [Derby Restaurant](#)
- **Pasadena** (133936 inv.): [City Hall](#)





- Om vi är sena så kör vi inte W. Sunset Boulevard, utan kör motorvägen 101 upp till Hollywood., avfart 8B.
- **Hollywood** (210777 inv.): [El Capitan](#), [Hollywood Walk of Fame](#)
- **Beverly Hills:**
- **Santa Monica** (84084 inv.): Här promenerar vi naturligtvis ut på [Santa Monica Pier](#), som den 9 september firade 100 årsjubileum, och äter hummer på [The Lobster](#).



Övernattning på [The Hotel California](#), 1670 Ocean Avenue Santa Monica



### ***Dag 19 (2 okt), Los Angeles hemresa***

Lämna tillbaks hyrbilarna och därmed är Road Touren officiellt slut.

För den som har tid över, rekommenderas ett besök på [The Petersen Automotive Museum](#) som har byggt upp tidstrogna bilmiljöer från varje decennium sedan bilens födelse.

### ***Dag 20 (3 okt), Vi anländer till Sverige***